



Henkilöstökertomus 2024

VIITASAARI

Pikkasen parempi periferia

Sisällysluettelo

1. Johdanto

Hallintopalveluiden palvelualue

Viitasaaren kaupungin
organisaatorakenne

2. Henkilöstön määrä ja rakenne

Henkilöstön määrä toimialoittain

Henkilöstön ikä ja sukupuolirakenne

Eläköitysmisennuste

3. Sairauspoissaolot, työtaturmat ja ammattitaudit

Sairauspoissaolojen tilastoja

Työtaturmatilastoja

4. Työhyvinvointi

5. Osaamisen kehittäminen

6. Henkilöstökustannukset

Työterveyskustannukset

7. Yhteistoiminta

8. Työsuojelutoiminta

Johdanto

Viitasaaren kaupungin henkilöstökertomuksen tarkoituksena on tukea henkilöstöjohtamista, päätöksentekoa sekä henkilöstön ja työyhteisöjen kehittämistä.

Henkilöstökertomuksessa kuvataan kaupungin henkilöstö henkilöstövoimavarana tilastoaineiston avulla.

Tilastotiedoilla voidaan antaa kuva henkilöstön määrästä, rakenteesta, poissaolosta ja henkilöstökustannuksista.

Palvelualueet aloittivat toimintansa vuoden 2024 alussa.

Hallintopalveluiden palvelualueeseen sisältyvät henkilöstöhallinnon HR-työtehtävät.

Kaupunkiin rekrytoitiin uusi hallintopalveluiden palvelualuejohtaja, joka aloitti Viitasaaren kaupungin palveluksessa 1.8.2024 alkaen.

Työhön sisältyvät työsuojelupäällikön tehtävä ja henkilöstöjohtajan tehtävä

VIITASAARI

Hallintopalveluiden palvelualue

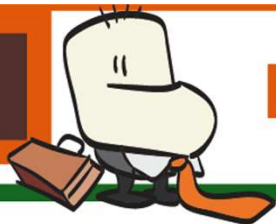
Hallintopalveluiden uudistuksia vuoden 2024 aikana henkilöstöasioissa:

- Palkkahallinnon ulkoistus Monetra Keski-Suomi Oy:lle toteutui suunnitellusti.
- Organisaatiomuutoksesta johtuen päivitettiin joitakin paikallisia sopimuksia.
- Neuvoteltiin kunta-alan sopimukseen liittyvistä paikallisista järjestelyistä ja tva-palkkausjärjestelmästä.
- Työterveyshuoltosopimuksen sisältöä ja palveluita laajennettiin.
- Esihenkilöiden tiimitreffit ja henkilöstöinfot kuukausittain.
- Työvuorosuunnittelujärjestelmä Titanian tilalle otettiin käyttöön Vesseli / Daisy työvuorosuunnittelu.
- Kevan tasausmaksu sisältyy henkilöstöhallinnon jaettaviin kustannuksiin.



VIITASAARI

Tarkastuslautakunta
Tilintarkastus



Kaupunginvaltuusto



Keskusvaalilautakunta
Vaalit

Kaupunginhallitus

Kaupunginjohtaja, palvelualuejohtaja, talous- ja tietohallintojohtaja, johtoryhmä

Elinympäristön ja asumisen palvelut

Palvelualuejohtaja

Maankäyttö ja kaavoitus
Asuminen ja asuinympäristö
Rakennuttaminen ja infra
Kiinteistöjen ylläpito
Ruoka- ja puhtauspalvelut
Liikuntapaikat, puistot,
reitistöt ja muut yleiset alueet



Hallintopalvelut

Taloushallinto- ja raportointi
Henkilöstöhallinto
Päätöksenteon tuki
Asiakirjahallinto ja arkistointi
Tietohallinto ja tietosuoja



Elinvoimapalvelut

Johtaminen, strategia ja edunvalvonta
Kuntademokratia ja osallisuus
Valmius ja varautuminen
Konserniyhtiöt
Viestintä, markkinointi ja matkailu
Työllisyyspalvelut
Saavutettavuus
Lennätin ja Digikeskus

Kaupunginhallitus koordinoi
tytäryhtiöiden elinvoimatyötä
Kehittämissyhtiö Witas Oy
Viitasaaren Vuokra-asunnot Oy
Wiitaseudun Yrityspalvelu Oy
Keskittien Kauppakiinteistö Oy
Viitasaaren Koulutuskiinteistö Oy

Sivistys- ja hyvinvointipalvelut

Palvelualuejohtaja

Opetus- ja kasvatustopalvelut

Varhaiskasvatus

Perusopetus

Lukio

POKE-yhteistyö

Muu tutkinto- ja
harrastustavoitteinen koulutus

- Opistotoiminta, korkeakoulu-
yhteistyö, etäopetus,



Hyvinvointi- ja vapaa-aikapalvelut

Liikunta- ja kulttuuripalvelut

Perhe- ja nuorisopalvelut

Hyvinvoinnin ja terveyden edistäminen

Kotouttaminen

Ympäristö- palvelut

Ympäristöjohtaja

8 kunnan yhteinen,
Viitasaari vastuukunta

Lupa- ja valvonta-
viranomainen

Ympäristönsuojelu

Rakennusvalvonta

Ympäristöterveysvalvonta

Eläinlääkintä

Eläinsuojelu ja
eläintautivalvonta

Vaikuttamis- toimielimet

Yrittäjätoimikunta

Vanhusneuvosto

Vammaisneuvosto

Nuorisovaltuusto

Lapsiparlamentti

Järjestöfoorumi

Mökkiläisfoorumi

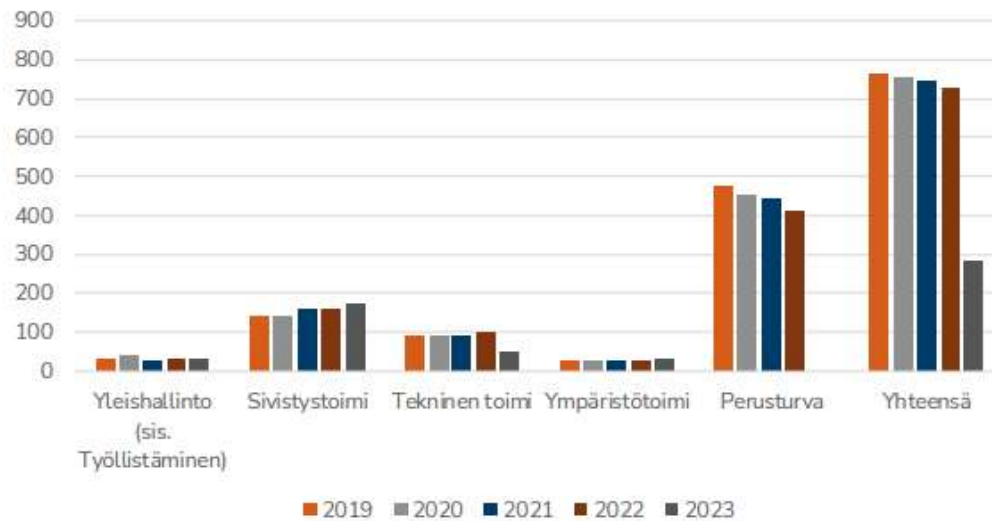
Kestävän kehityksen toimikunta

Henkilöstön määrä ja rakenne

- Henkilöstömäärä kattaa kaupunkiin palvelussuhteessa olevan henkilöstön. Henkilöstön kokonaismäärässä ja rakenteessa tapahtuvien muutosten seuranta voidaan hyödyntää henkilöstöresurssien kohdentamisessa ja henkilöstösuunnittelussa.
- Vakituksella palvelussuhteella tarkoitetaan vakinaisia virkoja ja toistaiseksi voimassa olevia työsuhteita. Henkilöllä saattaa olla useita palvelussuhteita, jos hän on virkavapaalla/työlomalla omasta tehtävästään ja hoitaa sijaisena toista tehtävää.
- Yhtä tehtävää kohden voi olla useampi palvelussuhde, jos tehtävän vakituinen viranhaltija on esim. perhevapaalla, opintovapaalla tai vuorotteluvapaalla.
- Henkilöstön lukumäärällä tarkoitetaan vuoden 2024 viimeisenä päivänä voimassa olleiden palvelussuhteiden määrää.

Henkilöstömäärä 2019 - 2023

Toimialat	2019	2020	2021	2022	2023	Muutos 2019-2023
Yleishallinto (sis. Työllistäminen)	31	39	27	33	31	0
Sivistystoimi	140	144	159	160	171	31
Tekninen toimi	90	88	88	96	48	-42
Ympäristötoimi	26	29	27	29	33	7
Perusturva	475	453	444	408	0	-475
Yhteensä	762	753	745	726	283	-479

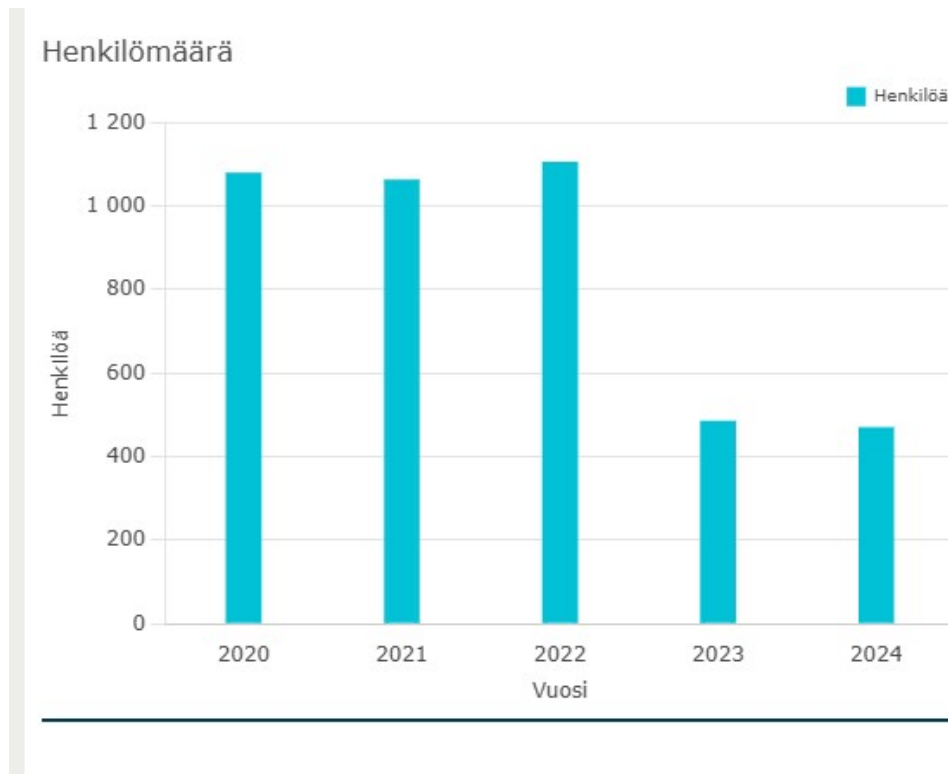


Henkilöstön määrä palvelualueittain 2024

Henkilöstö	2024
hallintopalvelut	6
elinvoimapalvelut	22
sivistys- ja hyvinvointipalvelut	172
elinympäristön ja asumisen palvelut	48
ympäristöpalvelut	36
yhteensä	284

- Henkilöstökertomuksessa on kuvattu koko henkilöstö.
- Viitasaaren henkilöstömäärä on pysynyt samana vuoteen 2023 verrattuna.
- Vuoden lopussa 284 henkilöä (31.12.2024).

Henkilöstön määrä

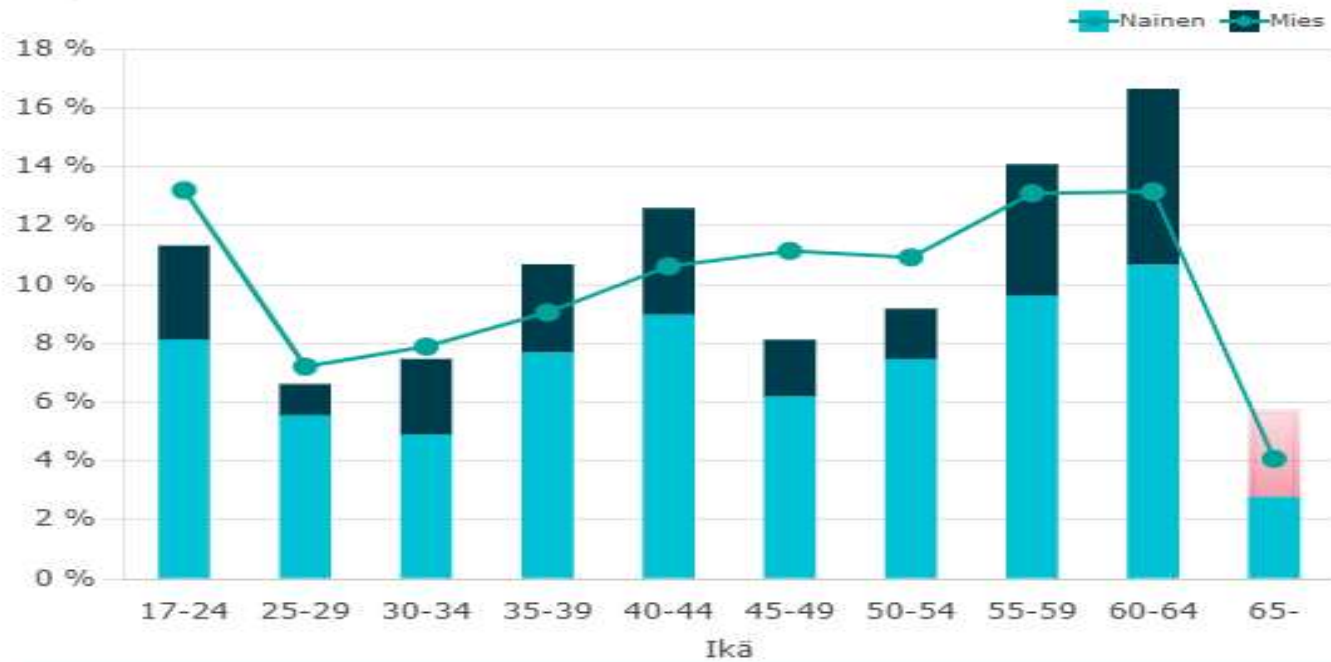


- Henkilöstön keski-ikä
- vuoden 2024 tilastoissa 44,9 vuotta
- Tunnusluku: Henkilöstön määrä tuoreimpana vuonna ja muutos edelliseen vuoteen.
- Kuvaajassa esitetään henkilöstön määrä vuosittain. Luvuissa ovat mukana 17–68 -vuotiaat työ- tai virkasuhteiset henkilöt, joille on vuoden aikana maksettu palkkaa.

Tietojen päivitys: Tiedon lähde on työeläkealan Ansaintarekisteri. Luvut voivat muuttua, kun ansaintatietoja päivitetään.

Henkilöstön ikärakenne

Ikäjakauma 2024



VIITASAARI

Eläköitymisennuste

Eläkeköitymisennuste 2025 – 2029 (5 vuotta)



Henkilöä

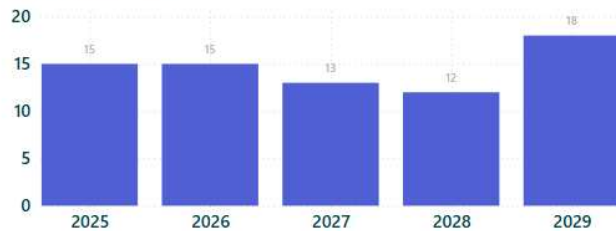
73

Prosenttia Kevassa vakuutetuista
työntekijöistä

22,2 %

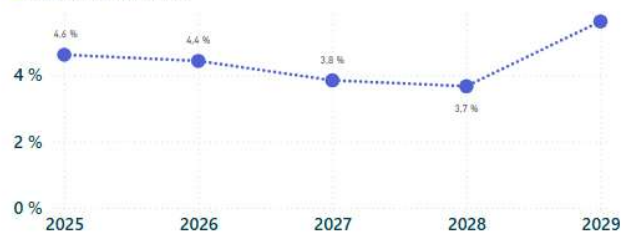
Eläköityminen vuosittain, henkilöä

● Kaikki eläkkeet yhteensä



Eläköityminen vuosittain, prosenttia vakuutetuista

● Kaikki eläkkeet yhteensä



Arvioitu eläköityminen seuraavan viiden vuoden aikana, 9 suurinta ammattiryhmää

Ammattiryhmä	Eläkepoistuma	Prosenttia ammattiryhmän vakuutetuista
Sairaala- ja laitospulaiset	5	25,2 %
Luokanopettajat	5	27,1 %
Perhepäivähoitajat	5	24,6 %
Päiväkotien ja muiden laitosten last...	5	22,1 %
Koulunkäyntiavustajat	5	21,8 %
Yleissihteerit	4	35,5 %
Kiinteistöhuollon työntekijät	4	23,3 %
Sosiaalialan ohjaajat	4	30,8 %
Peruskoulun yläluokkien ja lukion o...	3	14,3 %

Näytä aikasarjoissa

Kaikki eläkkeet yhteensä
Vanhuus-, työkyvyttömyys- ja osatyökyvyttömyyseläkkeet erikseen

Työkyvyttömyyseläkemaksu

Eläköitymisennuste

Tapaamiset ja yhteistyösuunnitelmat

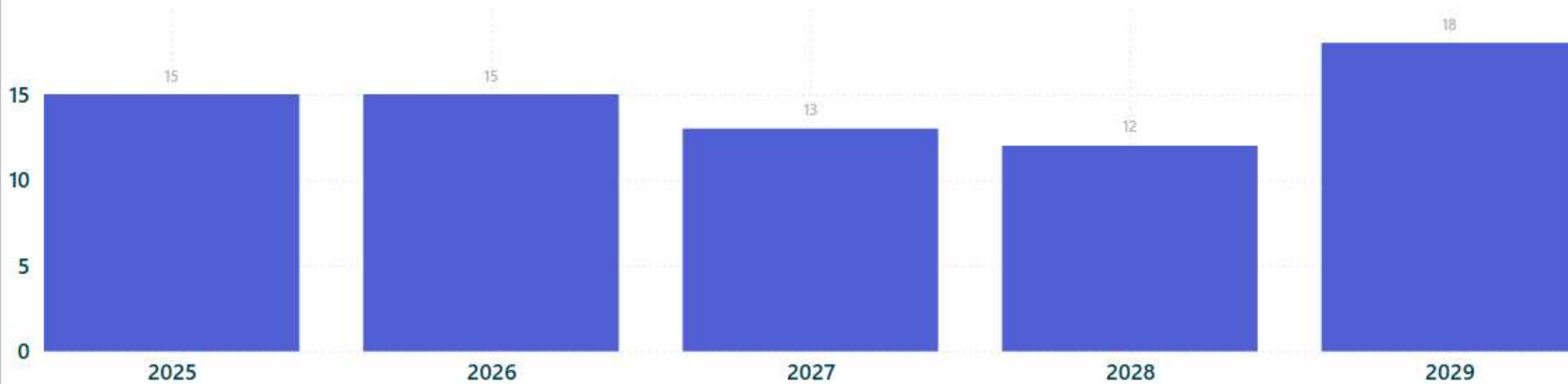
Palvelut

VIITASAARI

< Palaa raporttiin

ELÄKÖITYMINEN VUOSITTAIN, HENKILÖÄ

● Kaikki eläkkeet yhteensä



Kaikki eläkkeet yhteensä

Kaikki eläkkeet yhteensä

Vuosi

Eläkepoistuma

Eläkepoistuma (pyöristämätön)

2025	15	15,2
2026	15	14,5
2027	13	12,6
2028	12	12,0
2029	18	18,5



Sairauspoissaolot työtaturmat ja ammattitaudit

VIITASAARI

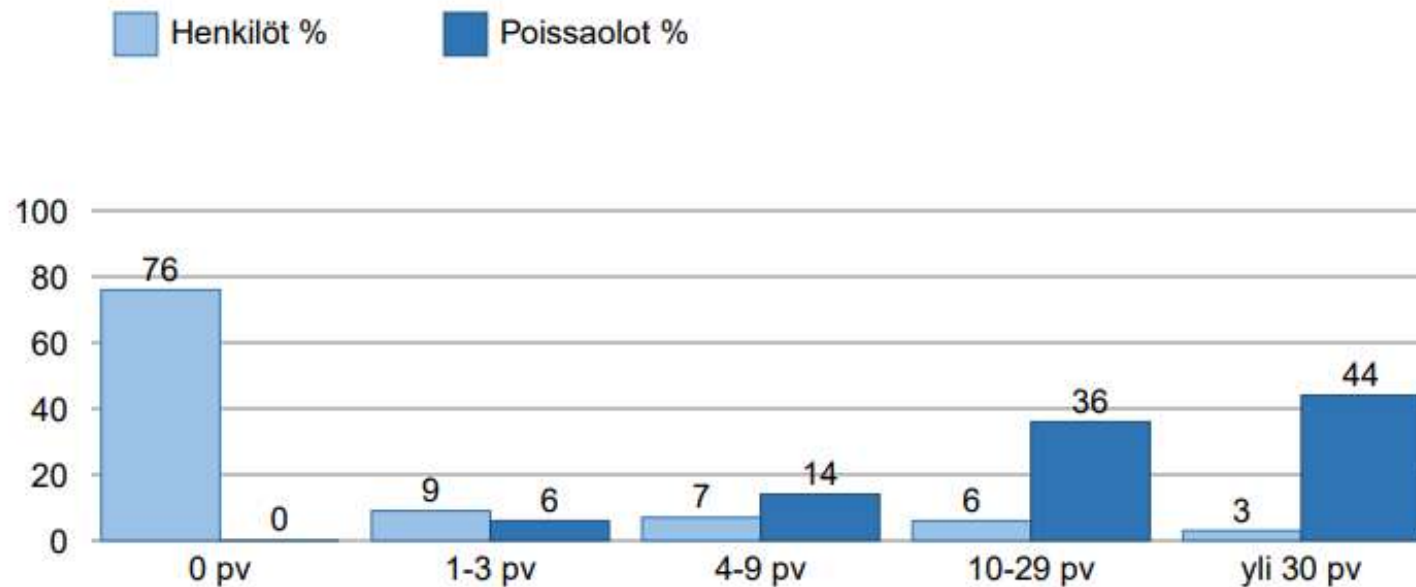
Yleistä poissaoloista

- Raportissa 2022 vuoden henkilöstön poissaolot sisälsivät myös sote- henkilöstön, jonka vuoksi ovat suuremmat. Toisaalta eivät ole suoraan verrannollisia organisaatiomuutoksen vuoksi.
- 76% henkilöstöstä on ollut 0 päivää sairauspoissaoloja.
- 3% henkilöstöstä muodostaa 44% koko organisaation sairauspoissaoloista
- Esihenkilölle omalla ilmoituksella annetut poissaolot on kirjattu muu poissaolo kohtaan raportissa.
- Esihenkilön luvalla saa olla poissa 1-3 päivää ja sen jälkeen on mentävät työterveyteen.

Lähde: työterveys Aalto, THL-raportti

Sairauspoissaolojen osuus

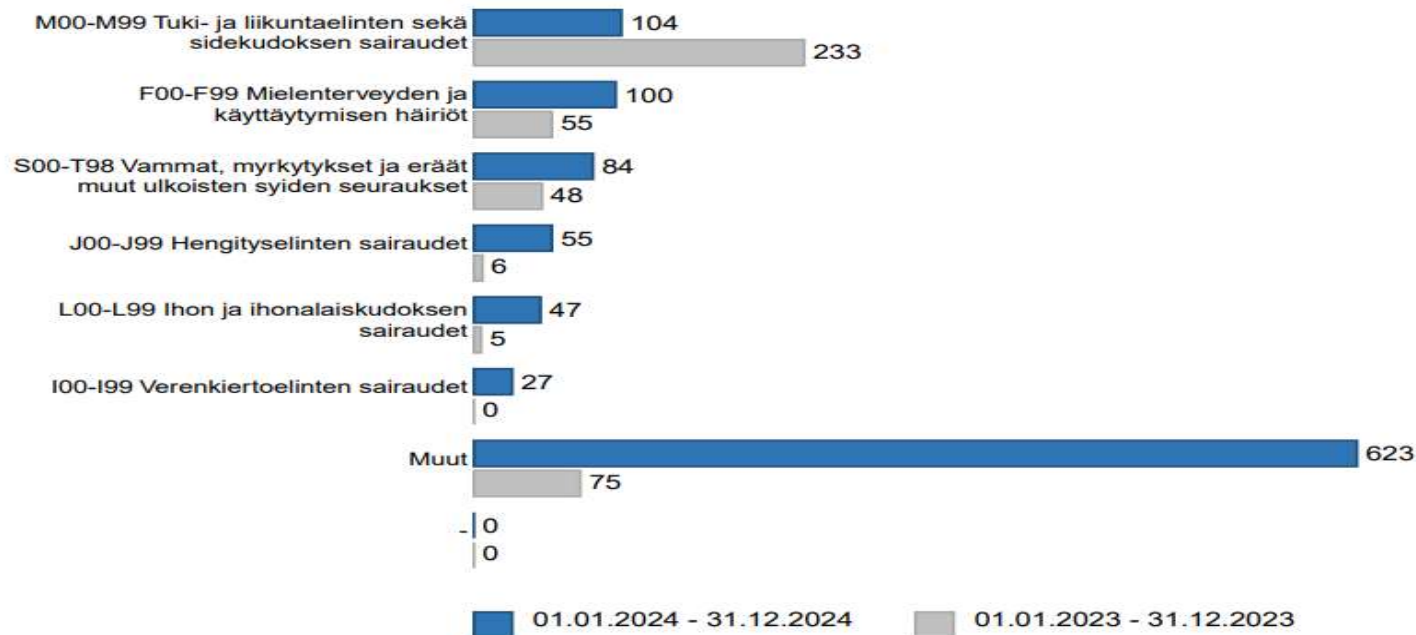
SAIRAUSPOISSAOLAJEN OSUUS



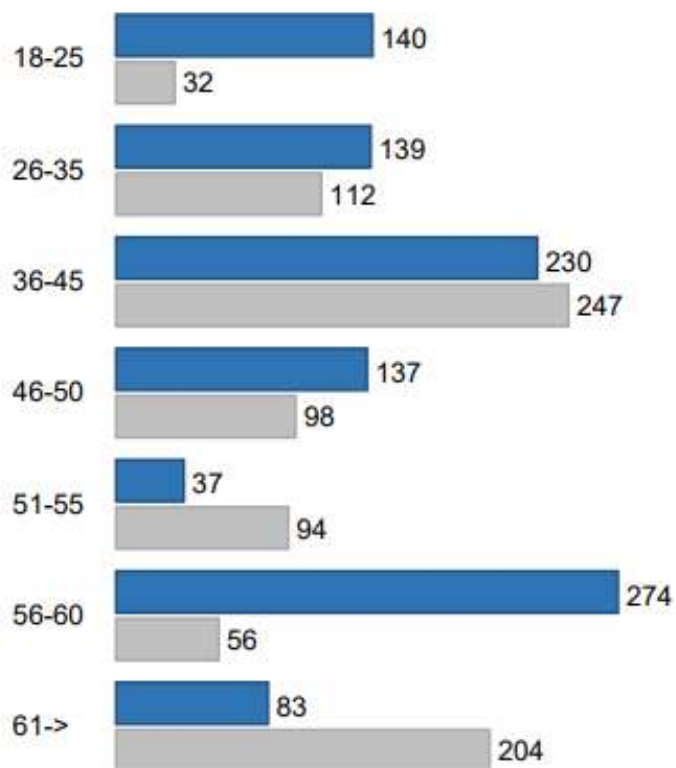
76% henkilöstöstä on ollut 0 päivää sairauspoissaoloja. 3% henkilöstöstä muodostaa 44% koko organisaation sairauspoissaoloista

Sairauspoissaolopäivät diagnoosiryhmittäin

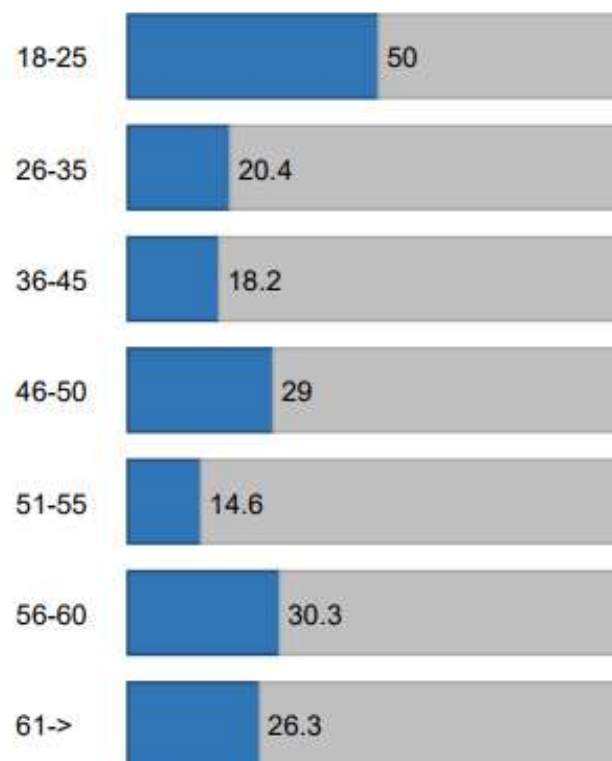
SAIRAUSPOISSAOLOPÄIVÄT DIAGNOOSIPÄÄRYHMITÄIN - TOP 8



SAIRAUSPOISSAOLOPÄIVÄT IKÄRYHMITTÄIN SAIRAANA POISSAOLLEET %
IKÄRYHMASTÄ



01.01.2024 - 31.12.2024
01.01.2023 - 31.12.2023



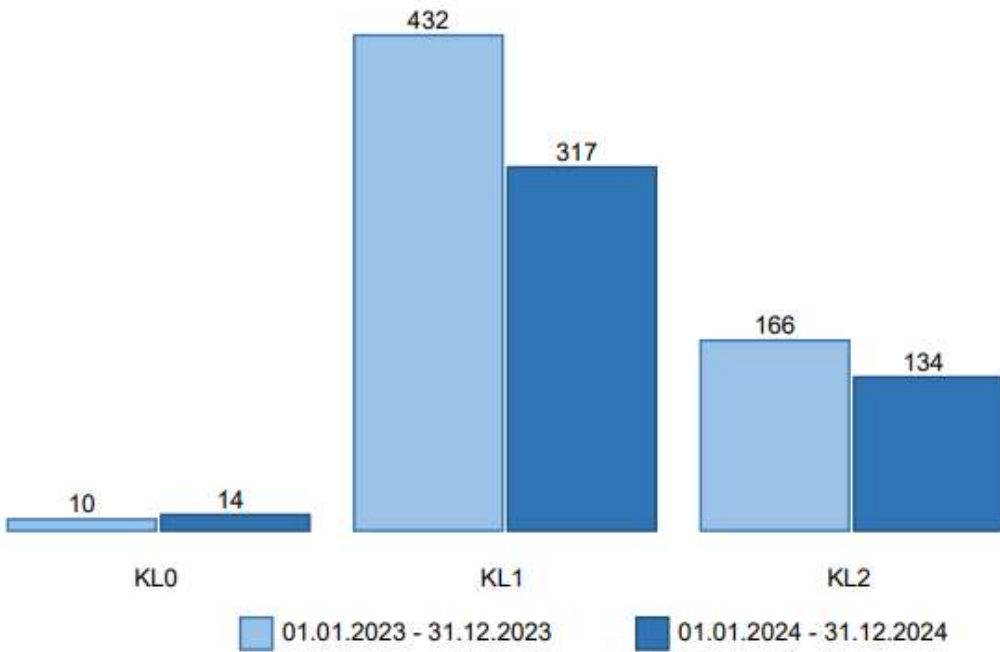
poissaolleet hlöt (%)
0 pv poissaolleet hlöt (%)

Sairauspoissaolot ikäryhmittäin

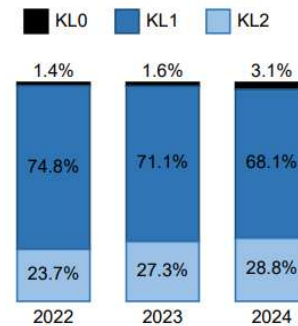
SAIRAUSPOISSAOLOPÄIVÄT IKÄRYHMITÄIN

Ikäryhmä	01.01.2023 - 31.12.2023				01.01.2024 - 31.12.2024			
	Sairauspoissaolo päivät	%	Jaksot (lkm)	>=30pv	Sairauspoissaolo päivät	%	Jaksot (lkm)	>=30pv
18-25	32	3.8%	11	0	140	13.5%	43	0
26-35	112	13.3%	35	0	139	13.4%	51	0
36-45	247	29.3%	71	2	230	22.1%	74	0
46-50	98	11.6%	33	0	137	13.2%	33	2
51-55	94	11.2%	20	0	37	3.6%	14	0
56-60	56	6.6%	21	0	274	26.3%	79	0
61->	204	24.2%	23	7	83	8%	32	0

Kustannukset per henkilö Kelan korvausluokittain

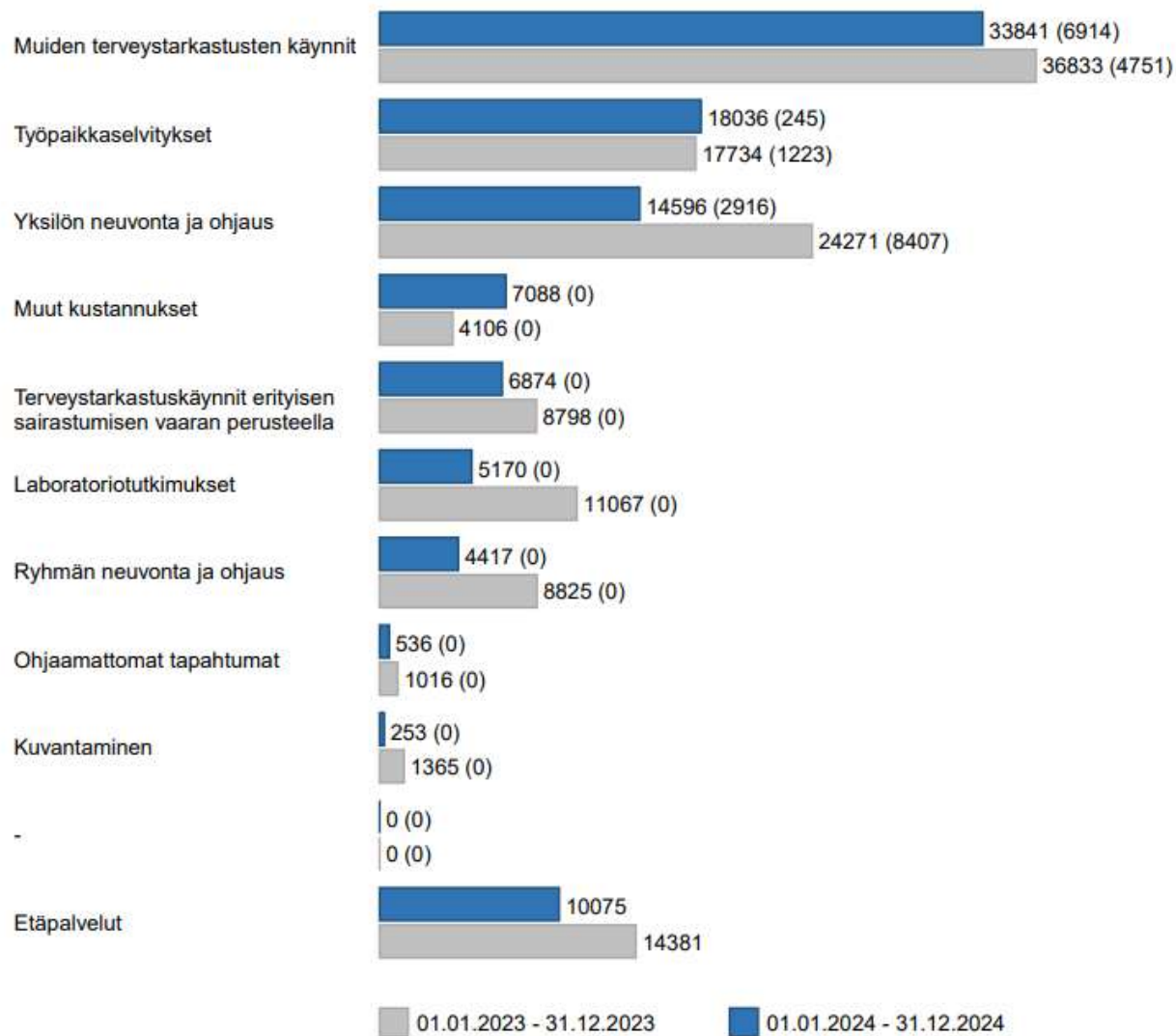


KORVAUSLUOKITTAIN



	2022	2023	2024
Kela 0	5711	2598	4108
Kela 1	302838	114015	90811
Kela 2	96055	43762	38446
Yhteensä	404604	160375	133365

KUSTANNUSTEN JAKAUTUMINEN -korvausluokka 1

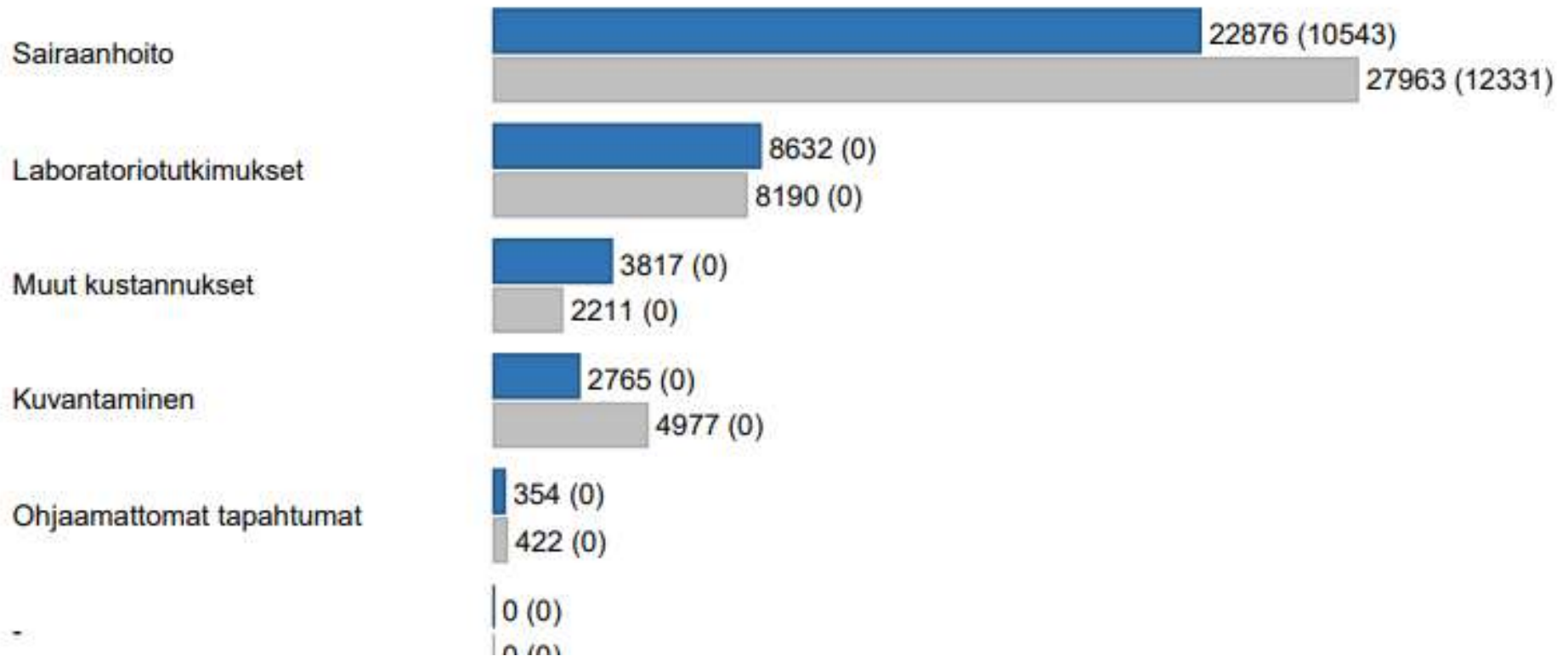


Etäpalveluiden osuus kustannuksista suluissa.

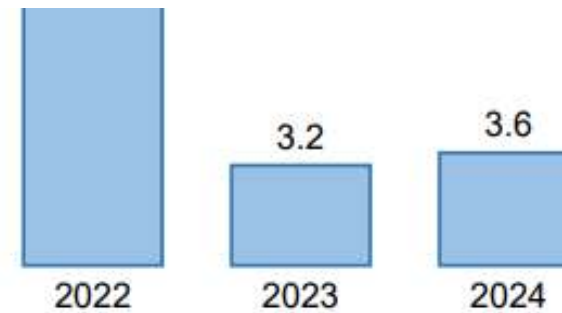
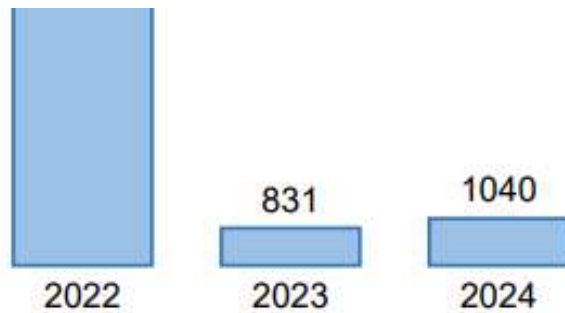
Korvausluokka 1

VIITASAARI

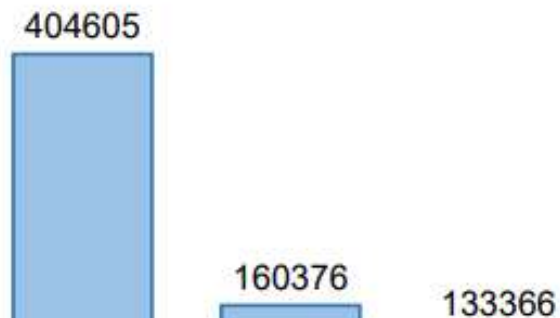
Korvausluokka 2.



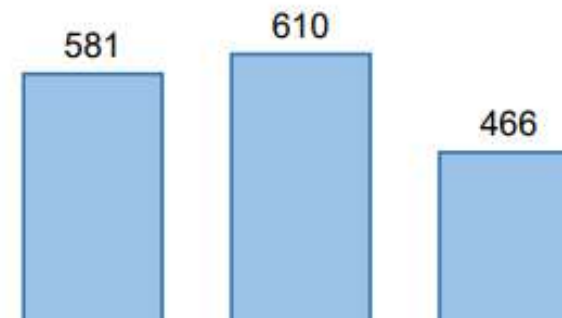
Sairauspoissaolopäivät



TTH:N KUSTANNUKSET

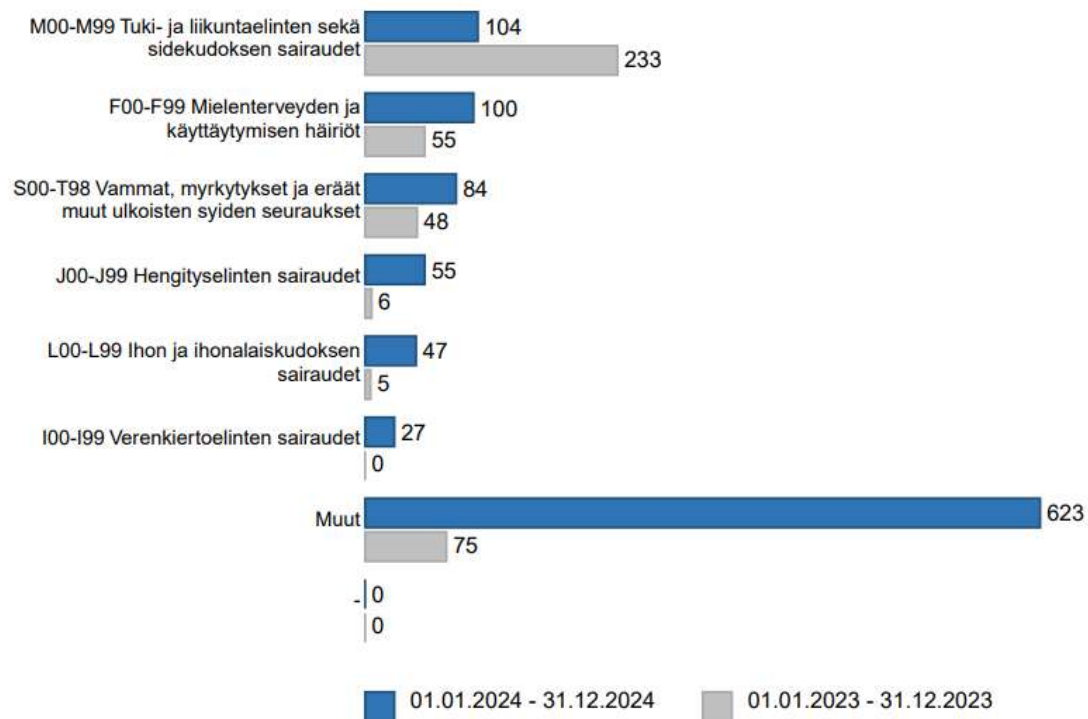


TTH:N KUSTANNUKSET / HLÖ



Sairauspoissaolopäivät diagnoosiryhmittäin

SAIRAUSPOISSAOLOPÄIVÄT DIAGNOOSIPÄÄRYHMITÄIN - TOP 8



Työtapaturmien hoito ja käsittely

1

Viitasaaren kaupungin henkilöstöpolitiikan lähtökohtana on, että kaikki tapaturmat torjutaan ennakoivasti.

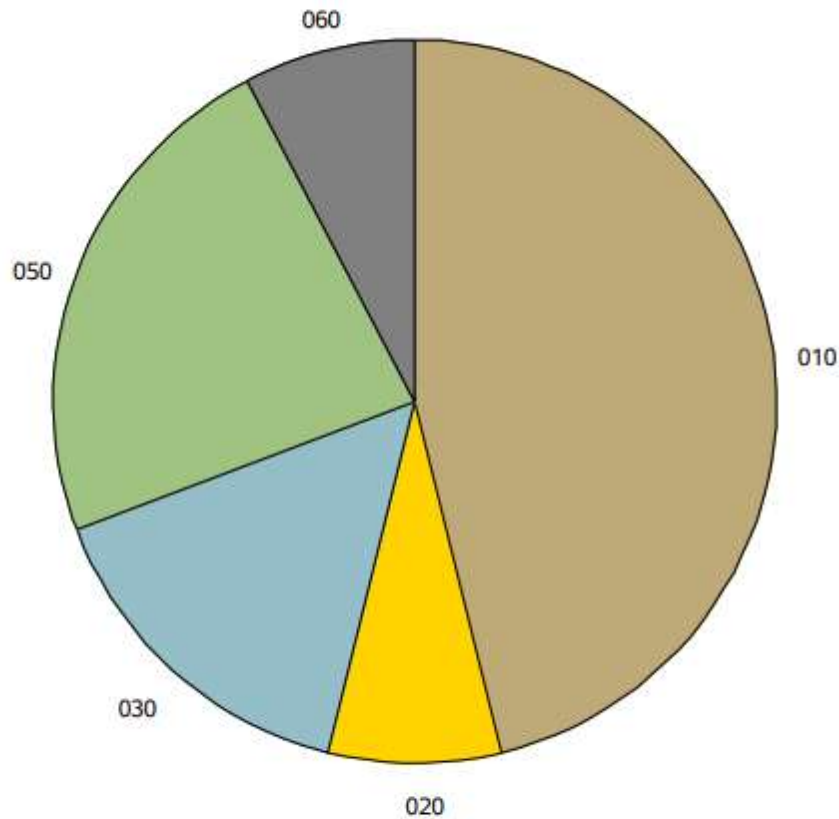
2

Tapaturman sattuessa työnantaja yhdessä työntekijän kanssa selvittää tapaturman ja siihen johtaneet tekijät estääkseen samanlaisen vahingon tapahtumisen uudelleen.

Tapaturmatilastoja 2024

Työtapaturmat vamman
laadun mukaan

Tilasto 01.01.2024-
31.12.2024 sattuneista
tapaturmista

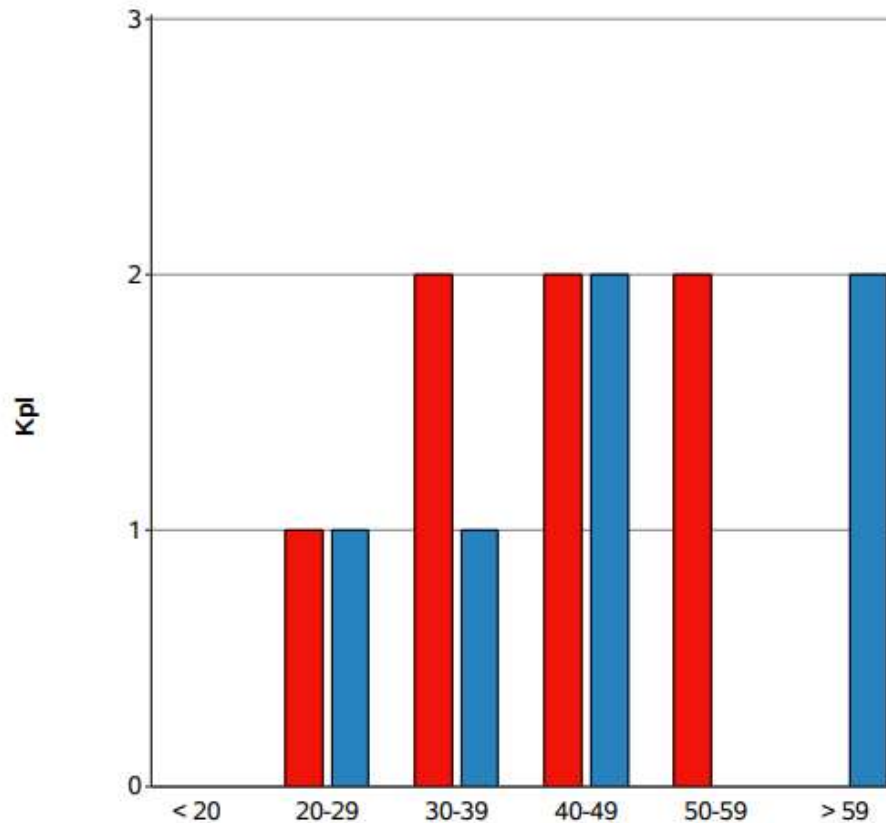


Vamman laatu	Lukumäärä	%-osuus
010 Haavat ja pinnalliset vammat	6	46
020 Luunmurtumat	1	8
030 Sijoiltaan menot, nyrjähdykset ja venähdykset	2	15
050 Tärähdykset ja sisäiset vammat, ruhjevammat	3	23
060 Palovammat, syöpymät ja paleltumat	1	8

Työtaturmat ikäjakauman mukaan

Työtaturmat ikäjakauman mukaan

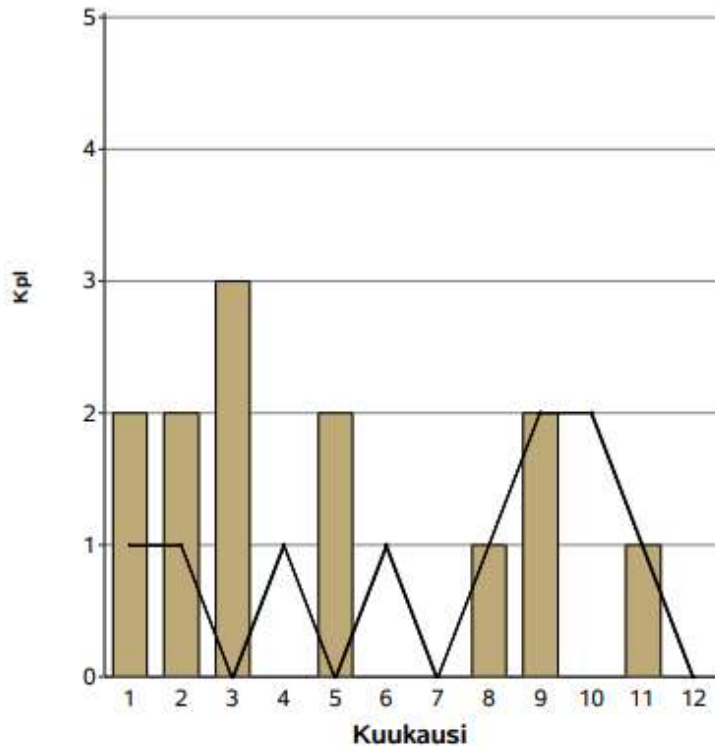
Tilasto 01.01.2024-31.12.2024 sattuneista tapaturmista



Työntekijän ikä vahingon sattumishetkellä

Ikä	< 20	20 - 29	30 - 39	40 - 49	50 - 59	> 59
■ Naiset	-	1	2	2	2	-
■ Miehet	-	1	1	2	-	2

Tarkasteluvuosi 2024



Tarkasteluvuosi
■ Työpaikatapaturmat
■ Työmatkatapaturmat
■ Ammattitaudit
— Edellinen vuosi

Tapaturmat kuukausittain

Tarkasteluvuosi 2024

Kaikki tapaturmat ovat sattuneet työpaikalla

Kuukausi	1	2	3	4	5	6	7	8	9	10	11	12
Työpaikalla	2	2	3	0	2	0	0	1	2	0	1	0
Työmatkalla	0	0	0	0	0	0	0	0	0	0	0	0
Ammattitauti	0	0	0	0	0	0	0	0	0	0	0	0

Työhyvinvointi



Henkilöstölle on myönnetty ePassi etua 100 euroa/ vuosi (liikunta, kulttuuri ja hyvinvointi)



Työympäristöjen ergonomiaa on parennettu yksiköissä ja pidetty lakisääteiset työpaikkaselvitykset.



Työhyvinvointiin on panostettu paikallisesti sopimalla mm. lepotauotus

- Esihenkilöiden työssäjaksamista ylläpidetään säännöllisillä kokoontumisilla ”Tiimitreffit”
- Työyksiköille on myönnetty 30 euroa/ työntekijä/ työhyvinvointirahaa, jolla yksikön esihenkilön johdolla voidaan huolehtia yhteisestä virkistäytymisestä
- Hybridi työmalli on käytössä – osittainen etätyö on mahdollista ja tämä tukee työn ja muun elämän aikataulujen yhteensovittamista.

Osaamisen kehittäminen

- Työnantaja on mahdollistanut kaikille työntekijöille Eduhouse koulutusportaalin ilmaisen käytön
- Aktiivisia käyttäjiä 31, keskimääräinen katseluaika 4h
- Tämä ei ole toteutunut tavoitteellisesti ja tässä vaikuttaa varmasti henkilöstöjohtajan vaihdos, sekä muutokset (kehittäminen meneillään)

Koulutuspäiviä yhteensä	86
Henkilöt joilla 1 pv	15
Henkilöt joilla 2 pv	7
Henkilöt joilla 3 pv	19



Työterveyshuollon kustannukset

- Vuonna 2024 työterveyshuollon kustannuksista **KELA: n korvausluokkaan I** sisältyi 89 528,85 euroa ja **KELAN korvausluokkaan II** sisältyi 34 273,02 euroa.
- Työnantajalle voidaan korvata 60% hyväksyttävistä kustannuksista, jos työnantaja, työntekijät ja työterveyshuolto ovat yhteistyössä sopineet työkyvyn hallinnan, seurannan ja varhaisen tuen käytänteistä.
- Viitasaaren kaupungilla on käytössä varhaisen tuen ja tehostetun tuen malli.
- Kela korvaa sairaanhoitosopimukseen kuuluvista kustannuksista 50 % ja lakisääteisen työterveyshuollon kustannuksista 60%.

Yhteistoiminta

- Yhteistoiminnalla tarkoitetaan työnantajan ja henkilöstön välistä jatkuvaa vuorovaikutusta ja neuvottelua asioista, jotka vaikuttavat henkilöstön asemaan ja työhön
- Pakollisesta yhteistoiminnasta on säädetty yhteistoimintalaissa.
- Edustuksellisessa yhteistoiminnassa käsitellään henkilöstöä laajasti ja yleisesti koskevat yhteistoiminta-asiat
- Toiminta on jatkuvaa ja säännölliset tapaamiset ovat kuukausittain.

Työsuojelu

- Työsuojelutoimikunta kokoontui vuoden 2024 aikana 2 kertaa.
- Sisäilma-asioissa on oma sisäilmatyöryhmä, johon työsuojelupäällikkö osallistuu.
- Riskien arviointia tehtiin ympäristöpalveluiden osalta.
- Väkivalta ja uhkatilanteet kirjataan ja käsitellään
- Lakisäteiset tarkastukset yhteistyökumppaneiden kanssa.
- Henkilöstöjohtajan vaihtuminen vaikutti vuoden 2024 aikana työsuojelutoimikunnan työskentelyrytmiin.
- Säännölliset tapaamiset 4 krt vuosi ja tarvittaessa enemmän.
- Työsuojelun lainsäädäntö taustalla