

Viitasaaren uusi varhaiskasvatusyksikkö

Kaupunginhallitus 27.4.2026

Kaupunginvaltuusto 4.5.2026



VIITASAARI

Pikkasen parempi periferia



Tausta

- Kaupunginvaltuusto linjasi talousarvion 2026 yhteydessä uuden päiväkodin rakentamisen kuluvan vuoden investoinniksi. Päätös hankekokonaisuudesta tehtiin valtuustossa syksyllä 2025 pitkän valmistelun jälkeen. Tällöin sijoituspaikaksi määriteltiin nykyinen liikennepuiston tontti. Poikkeamislupaan tulleiden valitusten johdosta asian valmistelu keskeytettiin ja sijoittamispaikkaa tarkasteltiin uudelleen. Kaupunginhallitus käsitteli esitystä tilojen sijoittamisesta koulukeskuksen alueelle kokouksessaan 9.3.2026, mutta päätti palauttaa asian valmisteluun.
- Uusi sijoittamispaikka edellyttää asian uudelleenkäsittelyä kaupunginvaltuustossa.
- Sijoittamispaikan keskeisenä lähtökohtana on pidetty vaka-työryhmän esityksen pohjalta koulukeskuksen ja Marjametsän alueen läheisyyttä, jotta varhaiskasvatuksen, esiopetuksen ja perusopetuksen välinen yhteistyö, kirjasto, Areenan palvelut, uimahalli, teatteri, piha-alueet sekä henkilöstön joustava liikkuminen toimipaikkojen välillä mahdollistuvat. Näiden huomiointi korostui vaka-työryhmän mietinnössä sekä työn pohjaksi toteutetuissa kyselyissä, jotka ovat viranhaltijoiden valmistelua ohjanneet.



Valmistelu huhtikuussa 2026

- Rehtorit ovat koostaneet kyselyn koulukeskuksen ja lukion henkilökunnalta koskien koulukeskuksen läheisyydestä nostettujen sijoittamiskohtien toiminnallisia vaikutuksia koulun päivittäistyöhön. Tulokset saadaan kaupunginhallituksen 27.4.2026 käsittelyyn.
- Keskustelua on käyty vilkkaasti eri sijoittamiskohteista. Eri sijoittamiskohteista on laadittu erilliset diat, joissa arvioidaan eri kohteiden soveltuvuutta. Diat ovat kaupunginhallituksen ja -valtuuston oheismateriaalina.
- Kustannuslaskenta on tarkistettu vuoden 2026 tilanteeseen (Muksumäki poistunut laskelmasta).
- Kustannuslaskentaa on tehty myös rahoituksen näkökulmasta (kaupungin lainoitus + vaikutus rahoituslaskelmaan ja taseeseen).



Kustannukset henkilöstön osalta

- **Varhaiskasvatus**
- *Yhteinen teema: Palvelurakenne suuremmaksi ja vakaammaksi, henkilöstöresurssit joustavammiksi.*
- Lasta/kasvattaja –mittari on todella alhainen. Vaihteluväli 2,0-4,0. Suurin osa yksiköistä noin 2,2-2,6. Tehokkaana lukuna voidaan pitää 4,5-5,0.
- Päiväkotitoiminnan kustannukset per lapsi ovat todella korkeat. Henkilöstökustannukset ovat sen suuruiset kuin pitäisi olla vähintään tavoiteltavan kokonaiskustannuksen per lapsi.

Henkilöstön nykytilanne 2026

MARJAMETSÄN PÄIVÄKOTI					
lapsia 60					
kolme ryhmää					
Henkilökunta	lukumäärä	a hinta/kk	yhteensä/ kk	vuosi	kerroin 1,35
varhaiskasvatuksen opettaja	3	2862	8586	103032	139093,20
varhaiskasvatuksen lastenhoitaja	5	2452	12260	147120	198612,00
varhaiskasvatuksen lastenhoitaja (vuorohoito)	4	2452	9808	117696	158889,60
ryhmäavustaja	1	2164	2164	25968	35056,80
hoitoapulainen	1	2164	2164	25968	35056,80
				419784	566708,40

Henkilöstön nykytilanne 2026

MIEKKARINTEEN PÄIVÄHOITOKESKUS & SINILINTU (päiväkoti)					
lapsia 29					
kaksi ryhmää					
Henkilökunta	lukumäärä	a hinta/kk	yhteensä/ kk	vuosi	kerroin 1,35
varhaiskasvatuksen opettaja	1	2862	2862	34344	46364,40
varhaiskasvatuksen lastenhoitaja	2	2401	4802	57624	77792,40
ryhmäavustaja	1	2164	2164	25968	35056,80
ryhmäperhepäivähoitaja (Peipposet)	2	2235	4470	53640	72414,00
hoitoapulainen	1	2164	2164	25968	35056,80
				197544	266684,40

Henkilöstön nykytilanne 2026

TUULENTUVAN PÄIVÄKOTI					
lapsia 21					
1 ryhmä					
Henkilökunta	lukumäärä	a hinta/kk	yhteensä/ kk	vuosi	kerroin 1,35
Varhaiskasvatuksen opettaja	1	2862	2862	34344	46364,40
varhaiskasvatuksen lastenhoitaja	2	2401	4802	57624	77792,40
ryhmäavustaja	1	2164	2164	25968	35056,80
hoitoapulainen	0,5	2164	1082	12984	17528,40
				130920	176742,00

Henkilöstön nykytilanne 2026

TAIKATASKUN PÄIVÄKOTI					
lapsia 21					
1 ryhmä					
Henkilöstö	lukumäärä	a hinta/kk	yhteensä/ kk	vuosi	kerroin 1,35
Varhaiskasvatuksen opettaja	1	2862	2862	34344	46364,40
varhaiskasvatuksen lastenhoitaja	2	2401	4802	57624	77792,40
ryhmäavustaja	1	2164	2164	25968	35056,80
				117936	159213,60

Henkilöstön nykytilanne 2026

KULMALAN RYHMÄPERHEPÄIVÄHOITO					
lapsia 12					
Henkilöstö	lukumäärä	a hinta/kk	yhteensä/ kk	vuosi	kerroin 1,35
ryhmäperhepäivähoitaja	4	2235	8940	107280	144828,00
				107280	144828,00

TENAVATASKUN RYHMÄPERHEPÄIVÄHOITO					
lapsia 12					
Kymönkoski					
Henkilöstö	lukumäärä	a hinta/kk	yhteensä/ kk	vuosi	kerroin 1,35
ryhmäperhepäivähoitaja	4	2235	8940	107280	144828,00
				107280	144828,00

PERHEPÄIVÄHOITO					
lapsia 8					
perhepäivähoitaja	2	2229	4458	53496	72219,60
				53496	72219,60

Henkilöstön nykytilanne 2026

AVOIN VARHAISKASVATUS					
Henkilöstö	lukumäärä	a hinta/kk	yhteensä/ kk	vuosi	kerroin 1,35
varhaiskasvatuksen sosionomi 50%	0,5	2884	1442	17304	23360,40
				17304	23360,40
Varhaiskasvatuksen erityisopettaja	1	3123	3123	37476	50592,60

HALLINTO	lukumäärä	vuosi	kerroin 1,35
varhaiskasvatusjohtaja	1,00	49142,52	66342,40
päiväkodin johtaja	1,50	65678,76	88666,33
toimistosihteerit	2,00	62290,08	84091,61
		177111,36	239100,34

Henkilöstön tulevaisuuden tilanne uuden päiväkodin kanssa

UUSI PÄIVÄKOTI	lukumäärä	a hinta/kk	yhteensä/ kk	vuosi	kerroin 1,35
lapsia 54					
kolme ryhmää					
Henkilöstö					
varhaiskasvatuksen opettaja	3	2862	8586	103032	139093.20
varhaiskasvatuksen lastenhoitaja	6	2401	14406	172872	233377.20
ryhmäavustaja	1	2164	2164	25968	35056.80
hoitoapulainen	1	2164	2164	25968	35056.80
				327840	442584.00

Henkilöstön tulevaisuuden tilanne uuden päiväkodin kanssa

VERTAILU:		
Nykytilanne:	1,844,277 €	
Tilanne uuden päiväkodin kanssa:	1,806,078 €	
Erotus:	38,200 €	
EiAs säästö ennen muksumäen sulkemista :	62,000 €	
EiAs säästö Muksumäen sulkemisesta:	26,500 €	
EiAs säästö muksumaen sulkemisen jälkeen:	35,500 €	
Arvioitu kokonaissäästö Muksumäen sulkemisen jälkeen:		73,700 €

Varhaiskasvatuksen käyttöasteet – maaliskuussa 2026

Käyttöaste taustaa

- Nykylain mukaisesti jokainen lapsi on paikkansa 100% käyttäjä, oli hän paikalla joka päivä tai joinakin päivinä, koska lapsella on 100% subjektiivinen varhaiskasvatusoikeus.
- Mutta päiväkotiryhmään voidaan **tilapäisesti sijoittaa** ylimääräisiä lapsia, kunhan lapsi/työntekijä -suhdeluku on lainmukainen.
- Esimerkiksi jos kaksi lasta käyttää samaa paikkaa, toinen on paikalla 3 pv ja toinen 2 pv.
- Mutta jos näiden lasten päiväkotipäivä sattuuikin samalle päivälle, tulee ryhmässä ylitys → suhdeluku laiton → lisätyöntekijä. Lisätyöntekijä voidaan isommassa päiväkodissa saada viereisestä ryhmästä niiksi ajoiksi, kun ylitystä tapahtuu. Pienessä yksikössä sijainen on otettava ulkopuolelta mahdollisesti koko päiväksi.
- Perhepäivähoidossa (ryhmäperhepäivähoidossa tai perhepäivähoitajalla) ylitystä ei saa olla missään tilanteessa.

Käyttöaste tulkintaa kuvioista

- Punainen viiva näyttää käyttöarvon (lasten määrän koko päivän aikana)
- sininen koko kuukaudelta muodostuvan keskiarvon.
- Ohjelma mittaa 15 minuutin välein läsnäolijat
- Sininen viiva elää siksi enemmän ts. on matalampi kuin punainen viiva, kun kaikki lapset eivät ole paikalla samaa määrää päivästä.
- Punainen viiva näyttää paljonko on kunkin päivän aikana ollut lapsia paikalla ja sininen piirtää käyrää käytetyistä tunteista.
- Käyttöastetta mitataan painotettuna keskiarvona, lasten läsnäolo %, henkilökunnan läsnäolon %
- Tämän lisäksi näkyvissä on alle 3 v. (osapäivä/ kokopäivä) ja yli 3v (osapäivä/kokopäivä)

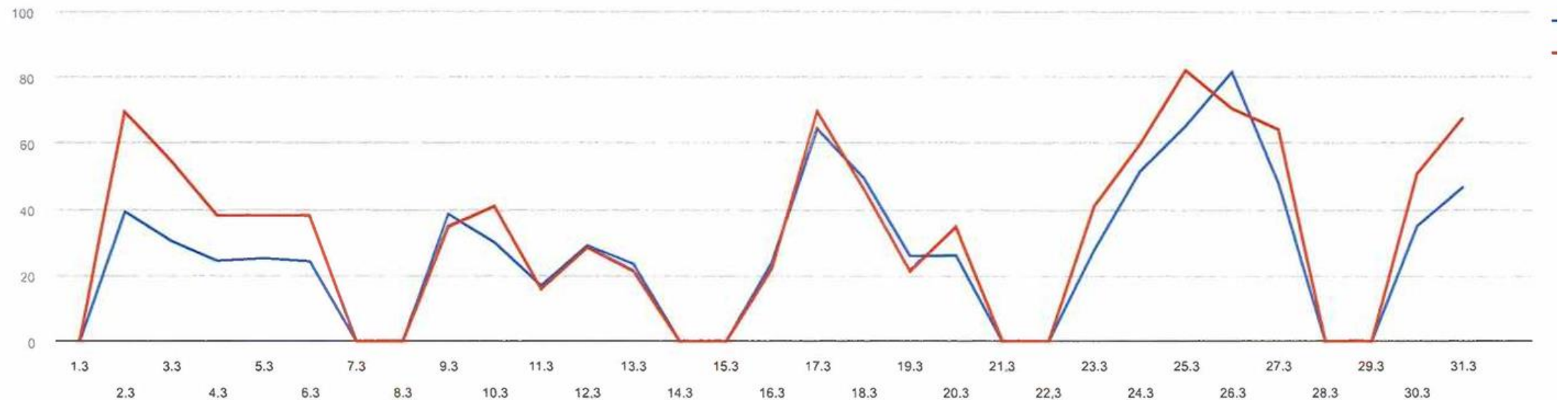


Kustannukset v.2026 kustannusten näkökulmasta

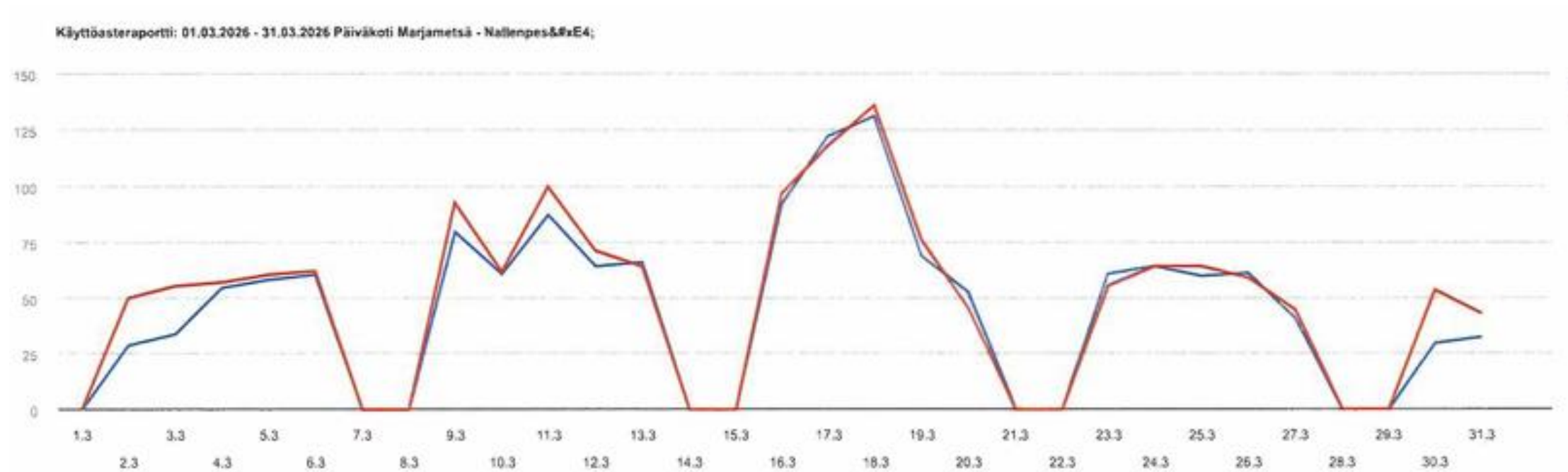
- Elinympäristön- ja asumisen palvelualueen säästöpotentiaali (pl. Muksumäki, v.2026 luvuilla): 65.000 euroa. Tämä sisältää kiinteistöt (vuokrat, jne.) sekä ruoka- ja siivouspalvelut. Huomioitu uuden tilan kustannukset.
- Sivistys- ja hyvinvointipalvelut: 39.000-40.000 euroa, huomioitu myös sivukulut ja lomarahat sekä uuden yksikön hlöstökulut.
- Yksiköiden vähenemä vaikuttaa myös sijaistarpeen vähenemiseen, arvioitu 0.5 htv eli 20.000 euroa.
- Hallinnolliset säästöt (toimistotyön vähenemä) vähintään 5000 euroa.
- Yhteensä: noin 130.000 euroa /vuodessa.

Marjametsän päiväkotii - Pupunpesä (46%)

Käyttöasteraportti: 01.03.2026 - 31.03.2026 Päiväkotii Marjametsä - Pupunpesä

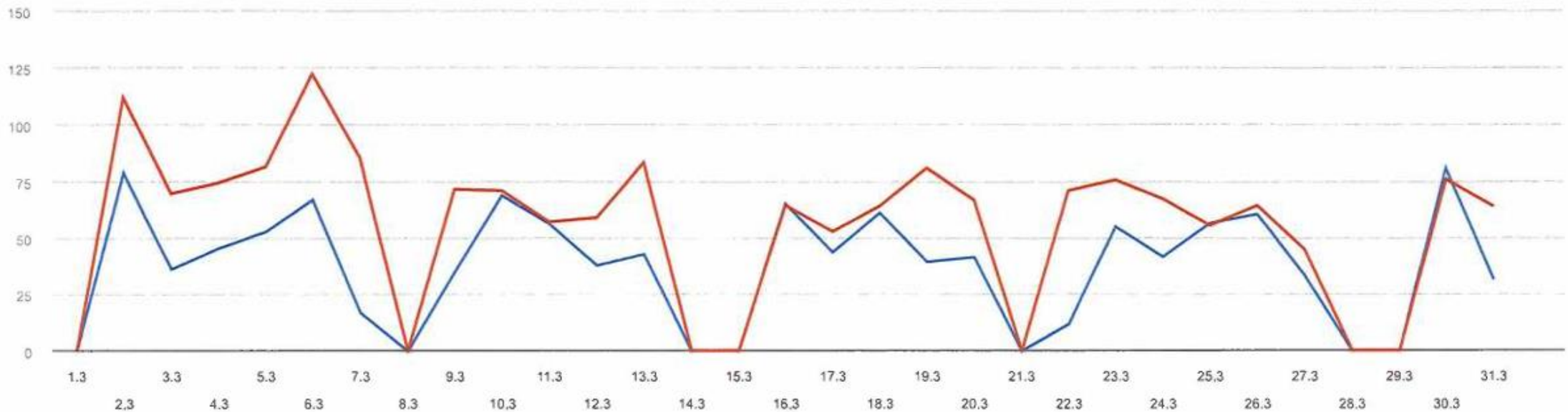


Marjametsä – Nallenpesä (69,67%)



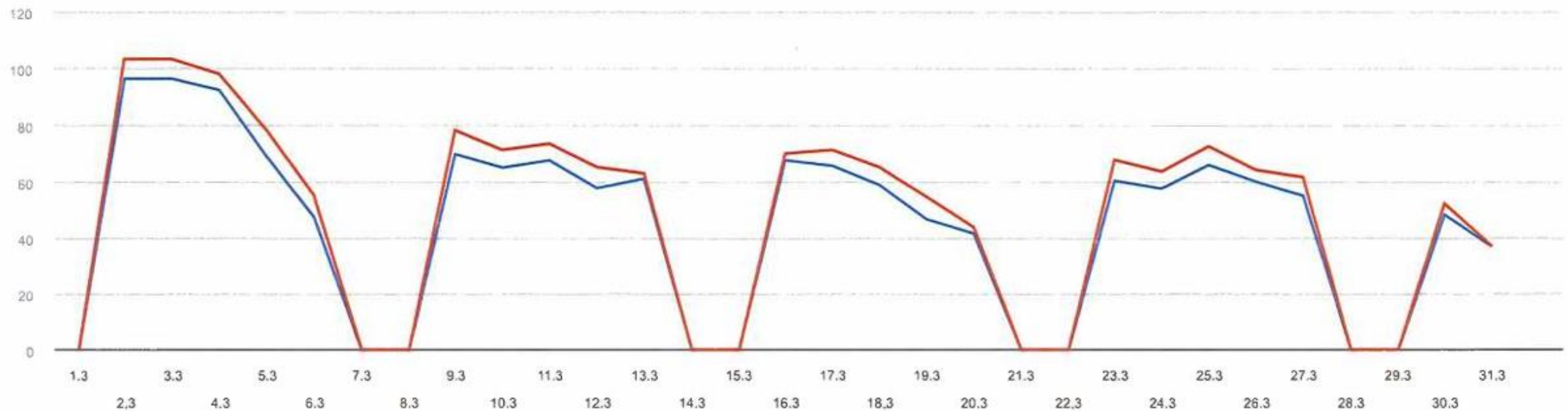
Marjametsä – oravanpesä (72, 63%)

Käyttöasteraportti: 01.03.2026 - 31.03.2026 Päiväkoti Marjametsä - Oravanpesä



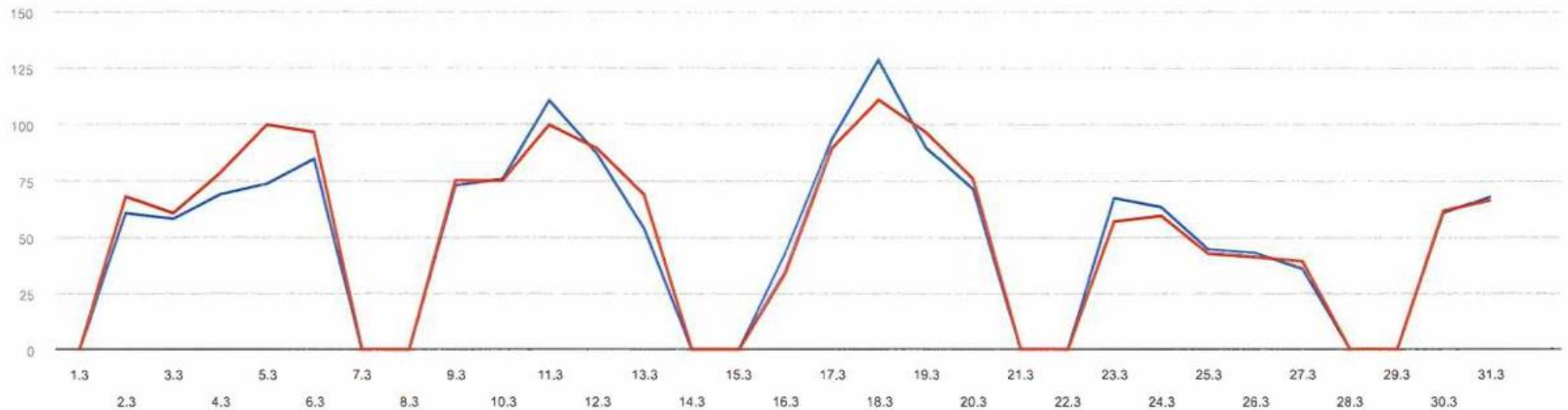
Päiväkoti taikatasku (69,06 %)

Käyttöasteraportti: 01.03.2026 - 31.03.2026 Päiväkoti Taikatasku - Taikatasku



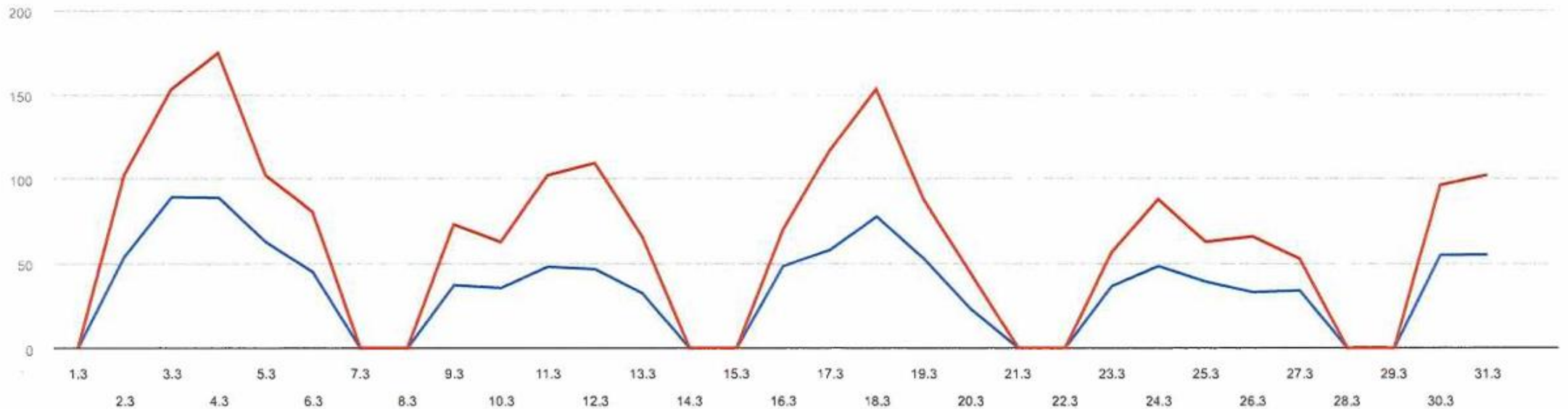
Päiväkoti tuulentupa (72,28%)

Käyttöasteraportti: 01.03.2026 - 31.03.2026 Päiväkoti Tuulentupa - Tuulentupa



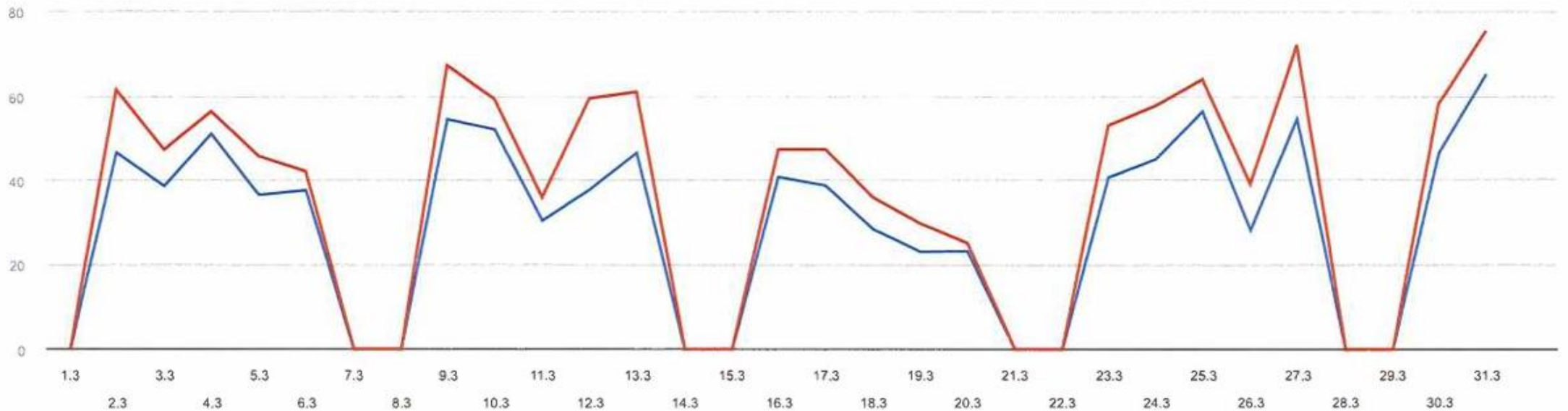
Ryhmäperhepäivähoito Kulmala (91,72 %)

Käyttöasteraportti: 01.03.2026 - 31.03.2026 Ryhmäperhepäivähoito Kulmala - Kulmala



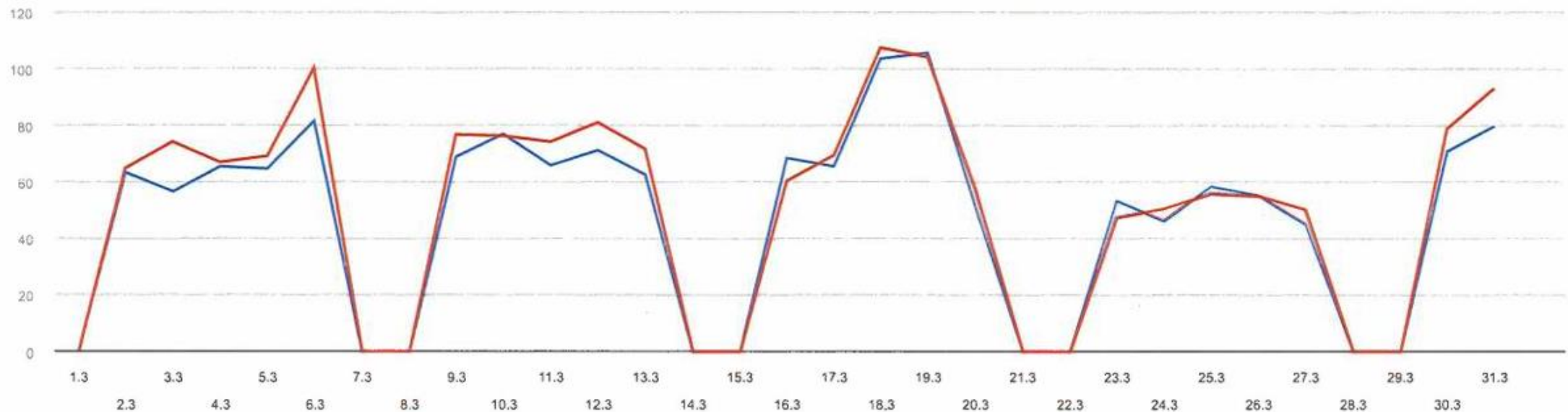
Ryhmäperhepäivähoito Kymönkoski Tenavatasku (51,92 %)

Käyttöasteraportti: 01.03.2026 - 31.03.2026 Ryhmäperhepäivähoito Kymönkosken Tenavatasku - Tenavatasku

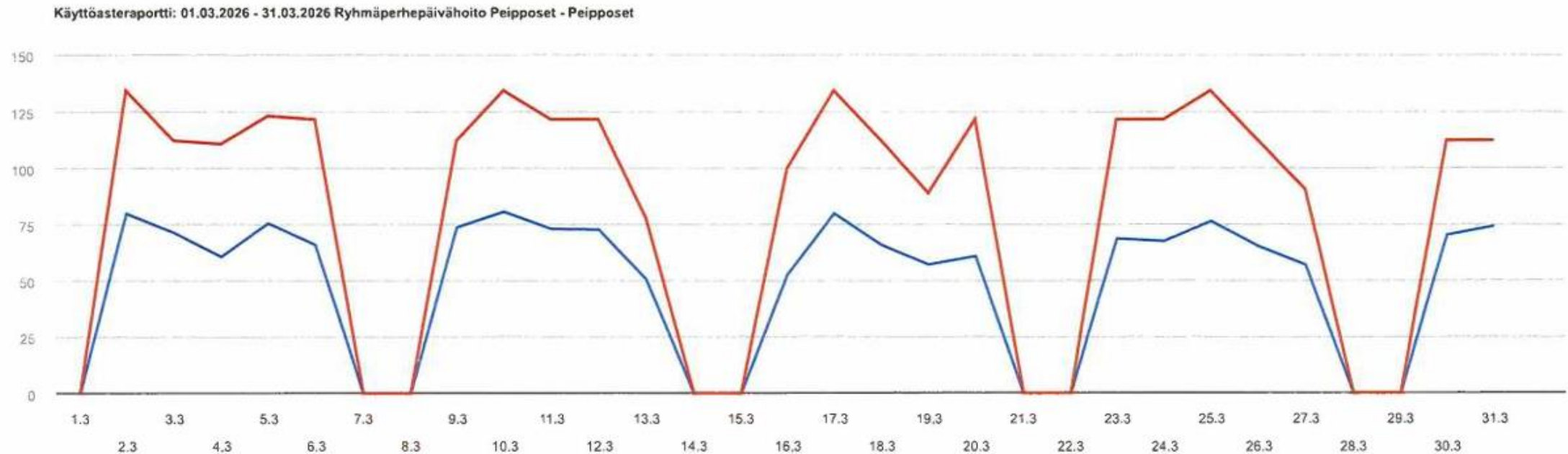


Miekkarinteen päiväkoti – Sinilintu (72,92 %)

Käyttöästeraportti: 01.03.2026 - 31.03.2026 Miekkarinteen Päivähoitokeskus - Päiväkoti Sinilintu



Miekkarinteen ryhmäperhepäivähoito – Peipposet (115, 27%)



Varhaiskasvatuksen täyttöaste (huhtikuu 2026)

Suluissa maksimilapsimäärä.

- Marjametsä: Nallenpesä 19 (21), Oravanpesä (vuorohoito) 25 (21), Pupunpesä 10 (12)
- Miekkarinne: Sinilintu 20 (21), Peipposet 7 (8)
- Taikatasku: 17 (21)
- Tuulentupa: 17 (21)
- Kulmala: 9 (12)
- PPH: 8 (8)
- Kymönkosken Tenavatasku: 11 (12)

- Paikkoja koko vakassa kaikkiaan 157, joista täytettynä 143. Vapaana 14 paikkaa.
- Vapaita paikkoja on oltavakin, että voidaan turvata perhepäivähoidon varahoito, joka on mahdollisesti yhtä aikaa 8:lle lapselle.
- Kokonaistilanne: 91,08% = täyttöaste

Rahoitus (lyhytaikainen)

- Päiväkodin kustannusarvio TA 2026 investointisuunnitelmassa 1.600.000 euroa.
- Rakennusaikainen rahoitus hoidetaan lyhytaikaisella kuntatodistuslainalla, jota nostetaan maksupostien mukaisesti.
- Kuntatodistuslainojen tämänhetkinen keskimääräinen korko on noin 2,15 % p.a.
- Em. korkoarviolla rakennusaikaisen rahoituksen korkomeno on 7.186,30 euroa.
- Hyödykkeen tuotantoon kohdistettavissa olevan lainan korkomenot tuotantojaksolta saadaan lukea hankintamenoon (KPL 4:5.3 § ja Yleisohje kunnan ja kuntayhtymän taseen laatimisesta 1.10.2024)
- Päiväkodin hankintamenoiksi muodostuu investoinnin ja rahoituksen yhteiskustannus → esimerkkilaskelmassa 1.607,186,30 euroa.
- Hankintameno on poistolaskennan pohjana.

Rahoitus (pitkäaikainen)

- Investoinnin valmistuttua hankkeen lyhytaikainen rahoitus muutetaan pitkäaikaiseksi lainaksi, jonka pääoma on 1.600.000 euroa.
 - Esimerkkilaskelma: tasalyhenteinen laina 15 vuoden juoksuajalle.
 - Arvioitu korko tämänhetkisen Kuntarahoituksen lainan perusteella esim. 6 kk euribor + 0,180 % eli noin 2,700 % p.a.
 - Korkokustannus yhteensä noin 335.000 euroa / ka. 22.300 euroa vuodessa
-
- Kassavarojen sijoitussalkun tuottotavoite noin 4-5 % vuodessa
 - Kannattavampaa rahoittaa hanke lainalla kuin sijoituksia purkamalla.
 - Pääomakustannuksen huomioiminen (sisäisen) vuokran laskennassa.

Poistot

- Valtuuston hyväksymässä poistosuunnitelmassa laitosrakennuksen hankintamenon poistoaika on 20-30 vuotta (tasapoisto), ohjeellisena käytetään alarajaa.
- Esimerkkilaskelman hankintamenon tasapoisto 20 vuodelle laskettuna → vuotuinen poisto 80.359,32 euroa.
- Jos päiväkodin käyttöajaksi arvioidaan 15 vuotta, poistot voidaan tehdä sumupoistoaajalla 20 v ja siirtokelpoinen rakennus myydä 15 v käyttöajan jälkeen jäännösarvolla (esimerkkilaskelmassa 401.796,58 euroa).
- Esimerkkilaskelman hankintamenon tasapoisto 15 vuodelle laskettuna → vuotuinen poisto 107.145,75 euroa.

Rahoitus ja poistot tuloslaskelmalla...

TULOSLASKELMA															
ulkoinen	2027	2028	2029	2030	2031	2032	2033	2034	2035	2036	2037	2038	2039	2040	2041
Toimintatulot	0	0	0	0	0	0	0	0	0	0	0	0	0	0	0
Toimintamenot	0	0	0	0	0	0	0	0	0	0	0	0	0	0	0
Toimintakate	0	0	0	0	0	0	0	0	0	0	0	0	0	0	0
Rahoitustulot ja -menot	-42 474	-39 705	-36 714	-33 834	-30 954	-28 153	-25 194	-22 314	-19 434	-16 601	-13 674	-10 794	-7 914	-5 050	-2 154
Korkomenot	-42 474	-39 705	-36 714	-33 834	-30 954	-28 153	-25 194	-22 314	-19 434	-16 601	-13 674	-10 794	-7 914	-5 050	-2 154
Vuosikate	-42 474	-39 705	-36 714	-33 834	-30 954	-28 153	-25 194	-22 314	-19 434	-16 601	-13 674	-10 794	-7 914	-5 050	-2 154
Poistot ja arvonalentumiset	-80 359	-80 359	-80 359	-80 359	-80 359	-80 359	-80 359	-80 359	-80 359	-80 359	-80 359	-80 359	-80 359	-80 359	-80 359
Tilikauden tulos	-122 833	-120 064	-117 073	-114 193	-111 313	-108 512	-105 553	-102 673	-99 793	-96 961	-94 033	-91 153	-88 273	-85 409	-82 513
Vapaaehtoiset varaukset +/-	80 359	80 359	80 359	80 359	80 359	80 359	80 359	80 359	80 359	80 359	96 407				
Tilikauden yli-/ alijäämä	-42 474	-39 705	-36 714	-33 834	-30 954	-28 153	-25 194	-22 314	-19 434	-16 601	2 373	-91 153	-88 273	-85 409	-82 513

- Esimerkkilaskelmien mukainen vaikutus tuloslaskelmaan 15 vuoden ajalla.
- Korkomenot 15 v pitkäaikaisesta lainasta, sumu-poistot 20 v poistoajalla.
- Taseen 900.000 euron investointivarausta puretaan vuosittain sumu-poistoa vastaavasti.
- Tarkastelujakson päättyessä laina on maksettu ja rakennuksen jäännösarvo on 401.796,58 euroa.
- Negatiivista tulosvaikutusta syntyy vuosittaisista korkomenoista. Huomioitava kuitenkin, että tavoitteen mukaisesti kaupungin lainojen vuotuiset korkokustannukset katetaan kassavarojen sijoitussalkun korkotuotoilla.

... rahoituslaskelmalla ja taseessa

Rahoituslaskelma:

- Vuotuinen korkomeno vaikuttaa vuosikatteeseen eli toiminnan ja investointien rahavirtaan.
- Vuotuiset lainanlyhennykset ovat osa lainakannan muutosta eli rahoituksen rahavirtaa.

Taseen vastaavaa:

- Rakennuksen arvo pysyvissä vastaavissa vähenee vuosittain sumu-poiston verran.

Taseen vastattavaa:

- Taseen investointivaraus vähenee vuosittain sumu-poiston verran.
- Vieras pääoma vähenee vuosittain lainanlyhennysten verran.